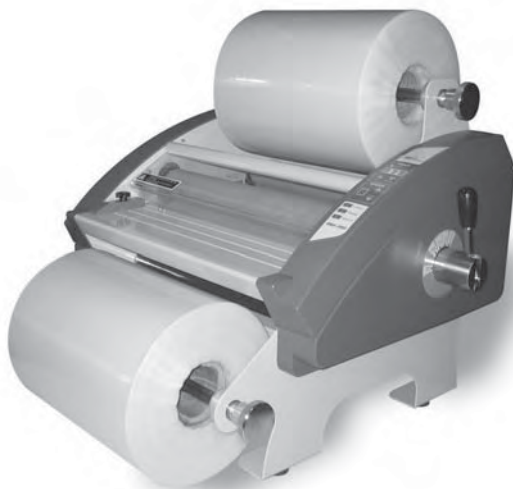




ІНСТРУКЦІЯ КОРИСТУВАЧА

ЛАМІНАТОР RSH-380



Будь ласка уважно ознайомтесь
з цією інструкцією перед використанням

Royal Sovereign International Inc.
Баден - експерт в рулонной ламинации

Зміст

Розділ	Сторінка
1. Ознайомлення	2
2. Застереження з безпеки	2.3
3. Вміст пакування	3
4. Основні частини	3
5. Панель управління	4
6. Установка і заправлення плівки	5.6
7. Перед роботою	7
8. Інструкція по роботі	7
9. Проблеми-вирішення	8
10. Налаштування рекомендованих швидкостей і температур	9
11. Обслуговування	9
12. Специфікація	10
13. Гарантія	10

1. ОЗНАЙОМЛЕННЯ

Дякуємо за вибір настільного рулонного ламінатора RSL-380 виробництва Royal Sovereign. Він розроблявся і впроваджувався для забезпечення багаторічного терміну експлуатації. Щоб доповнити інформацію по роботі і обслуговуванню апарату, будь-ласка прочитайте уважно цю інструкцію. Перевірте комплектність обладнання.

2. ЗАСТЕРЕЖЕННЯ З БЕСПЕКИ

Відмова дотримуватись будь-якої з нижчезазначених вимог безпеки може призвести серйозних ушкоджень. Прочитайте уважно інструкції і збережіть для подальшого використання.

1. Підключати ламінатор до мережі повинен лише кваліфікований електрик, що має дозвіл.
2. Прослідкуйте, щоб прилад вмикався в мережу з належним заземленням і правильною напругою.
3. Тримайте руки та одяг (в т.ч. краватки) подалі від валів апарату. На них є ділянки

з виступаючими частинами, які можуть затягнути одяг або зачепити руки, у випадку чого можуть виникнути пошкодження.

4.Тримайте легкозаймісті та вологі предмети подалі від машини.

5.Поставте апарат на рівну поверхню.

6.Уникайте надмірного сонячного світла, вологості, підвищених температур.

7.Завжди намагайтеся охолоджувати пристрій, вимикати його і від'єднувати від мережі перед пересуванням чи/та заправленням плівки.

8.Тримайте в недосяжності від дітей.

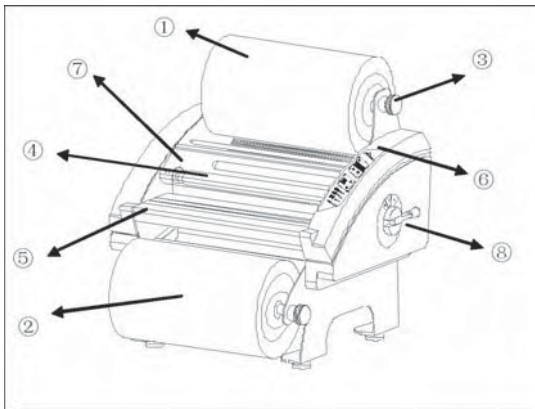
9. Ремонтні роботи можуть проводитись лише авторизованими сервісними спеціалістами Royal Sovereign.

10.Не намагайтеся ламінувати предмети, товщина яких перевищує загально-рекомендовану товщину матеріалу для даного пристрою.

11.При час очистки апарату не використовуйте легкозаймісті спреї та матеріли.

12.Не доторкайтесь до валів апарату коли вони гарячі, та не кладіть сторонні предмети в середину машини.

3. ВМІСТ ПАКУНКУ



ламінатор, попередньо встановлені рулони плівки, ця інструкція по використанню

4. ОСНОВНІ ЧАСТИНИ

- 1.Верхній рулон плівки
- 2.Нижній рулон плівки
- 3.Регулятор натяжіння
- 4.Верхній гарячий вал
- 5.Стіл для подачі матеріалу
- 6.Панель управління
- 7.Захисна кришка
- 8.Важіль притиснення

5. ПАНЕЛЬ УПРАВЛІННЯ



Temperature. Ця кнопка змінює температуру на нижньому і верхньому валках. натисніть кнопку UP для підвищення температури, і кнопку DOWN для зниження температури. Режими температури коливаються від 20 до 150 градусів Цельсія.

Speed. Ця кнопка використовується для зміни швидкості валів. (Режими 1-9).

T-check. Для перевірки поточної температури на нижньому та верхньому валках. Поблимавши кілька разів дисплей автоматично показуватиме попередній режим, в якому працює ламінатор.

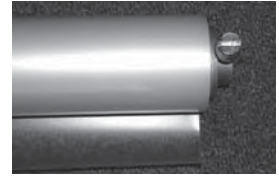
Reverse. Кнопка для переведення валів в режим зворотного обертання, щоб відвернути застрягання і надати можливість правильно розташувати документ.

Run/Stop. Для запуску та зупинки руху валів.

6. УСТАНОВКА І ЗАПРАВЛЯННЯ ПЛІВКИ

Установка плівки

1. Зніміть верхній і нижній тримачі для плівки з апарату і одягніть плівку (Не затягуючи гвинти в цей самий час).



мал.1

2. Щоб встановити верхню плівку, вставте втулку ?1дюйм, так як показано на мал.1 (Зверніть увагу на напрямок розмотування плівки).



мал.2

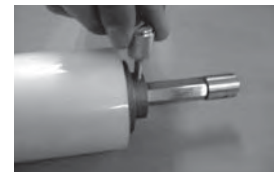
3. Вставте тримач так як показано на мал.2

4. Вставте другу втулку з іншого боку плівки. (мал.3)



мал.3

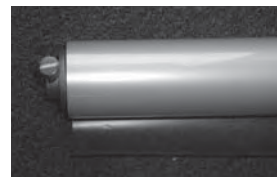
5. Відцентруйте плівку на тримачі і затягніть два гвинта на втулці. (мал.4)



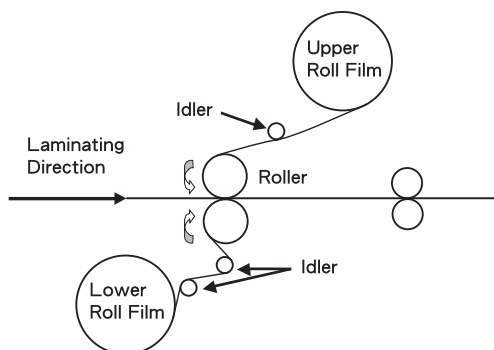
мал.4

6. Повторіть кроки 2 і 4 для встановлення нижньої плівки(Звертайте будь-ласка увагу на напрямок розмотування плівки) мал.5

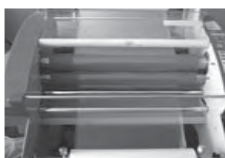
7. Вставте верхній і нижній тримачі для плівки в ламінатор.



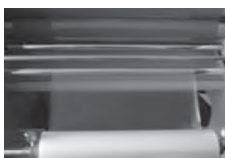
мал.5



Заправлення плівки



мал.1



мал.2



мал.3



мал.4

1. Увімкніть живлення апарату. Вимикач знаходиться з тильної сторони пристрою.

2. Виконайте всі кроки по встановленню плівки (попередній пункт).

3. Встановіть обрану температуру.

4. Зніміть стіл для подачі матеріалу.

5. Спускайте верхню плівку над захисною кришкою аж до нижнього ролика. Вирівняйте і відцентруйте нижній ролик по верхньому і закрутіть два гвинти на втулці ролика нижньої плівки (мал.1).

6. Замотайте верхню плівку поки вона не вирівняється з захисною кришкою.

7. Пропустіть плівку під натяжним валом, потім під захисною кришкою поки плівка не досягне верхнього нагрівного елемента (мал.2)

8. Поставте стіл для подачі матеріалу на місце і закрийте захисну кришку.

9. Натисніть кнопку Run, і пропустіть плівку використовуючи спеціальний папір (мал.4)

7. ПЕРЕД РОБОТОЮ

1. Для забезпечення ламінування високої якості
 - Перед проведенням ламінування зверніться до розділу “Рекомендовані температурні та швидкісні налаштування”.
 - Натяжіння верхньої і нижньої плівки повинні бути однаковими.
2. Зміна ролика плівки
 - Якщо під час ламінації плівку потрібно замінити, натисніть кнопку “Run/Stop”. Як тільки вали зупиняться, обріжте верхню і нижню плівку, зніміть її і поміняйте на нову.
3. Після ламінування.
 - Коли апарат вимкнений, можливі затвердіння клею на валах і виникнення клейових плям. Щоб запобігти їх виникненню, пропустіть лист звичайного паперу крізь передні (гарячі) вали ламінатора, зупинити машину потрібно саме тоді, коли папір знаходиться між валами. Залиште лист паперу в такому положенні до наступного ламінування.

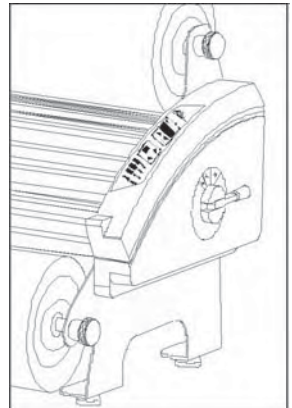
8. ІНСТРУКЦІЯ ПО РОБОТІ

1. Увімкніть апарат, перемикач живлення знаходиться з тильної сторони пристрою.
2. Виконайте натяжіння верхньої та нижньої плівок. За годинникову стрілкою натягається, проти — послабляється.
3. Виставте рівень притиснення в позицію “Laminating mode”
4. Встановіть потрібну температуру для ламінування за допомогою кнопок “Up” та “Down”.
5. Коли вибраної температури буде досягнуто, пролунає звуковий сигнал і на екрані відобразиться “Ready”.
6. Натисніть кнопку “Run/Stop”. (якщо вали не рухаються, перевірте чи до кінця закрита захисна кришка).
7. Розмістіть предмет, що буде ламінуватися на стіл для подачі матеріалу.
8. Налаштуйте натяжіння плівки чи швидкість, якщо в цьому є потреба.
9. Натисніть кнопку “Run/Stop” коли ламінування буде закінчено.
10. Після закінчення роботи розсуньте вали на відстань 6мм один від одного.
11. Вимкніть живлення.

Примітка:

*Stand by режим: якщо не відбувається активних дій на ламінаторі протягом 30хв. після останнього використання, машина автоматично перейде в режим “Stand by”.

*Auto power off режим: якщо режим “Stand by” триває більше ніж 90хв. або не відбувається активних дій на ламінаторі протягом цього часу, пристрій автоматично вимикається.

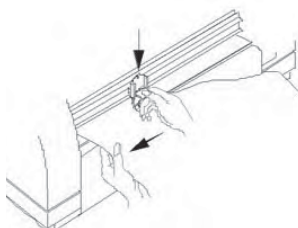
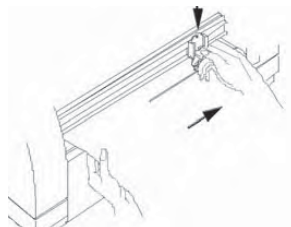
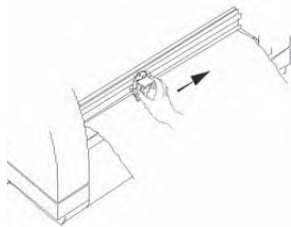


Використання різака.

Різак розташований в тильній частині апарату в місці виходу матеріалу з валів.

Після ламінування пересуньте різак приблизно на центр заламінованого зразка в місці проколювання плівки. (мал.1)

Затисніть плівку однією рукою, проколить її різак, проведіть спочатку в один бік матеріалу, а потім в інший. (мал.2,3)



9. ПРОБЛЕМИ-ВИРІШЕННЯ

Ознака	Можливість виникнення	Можливе вирішення
Вали не обертаються після натискання кнопки Run/Stop	- Захисна кришка відкрита. - Провід живлення не ввімкнений	- Перевірте чи закрита захисна кришка - Перевірте провід
Вал не гріється	Подзвоніть Вашому продавцю	Подзвоніть Вашому продавцю
Матеріал заламінований з дефектом хвилястості	- Натягнення плівки не збалансоване - Нижній натяжний вал знаходиться в неправильному положенні	- Виконайте натягнення плівки вручну - Поставте нижній натяжний вал на місце
Результат ламінування не якісний (не прозорий)	Температура занизька або швидкість зависока	Встановіть правильну швидкість і температуру

10. НАЛАШТУВАННЯ РЕКОМЕНДОВАНИХ ШВИДКОСТЕЙ І ТЕМПЕРАТУР

Папір	Швидкість	Температура	Плівка
80 g/m	4~5	100~110 °C	25~38mic
Paper(both side can be used)			
120g/m			
200g/m	3~4		
color paper			
80g/m	2~4	100~110 °C	75mic(3mil)
Paper(both side can be used)			
120g/m			
200g/m			
color paper	4~5	110~115 °C	100mic(4mil)
80g/m			
Paper(both side can be used)			
120g/m			
200g/m	2~3		
color paper			
80g/m	2~4	120~125 °C	
Paper(both side can be used)			
120g/m	2~3	130~135 °C	250mic(10mil)
200g/m ₂			
color paper			

11. ОБСЛУГОВУВАННЯ

1. Не використовуйте які завгодно рідини для чищення валів, певні рідини можуть заподіяти ушкодження.
2. Не чистьте вали за допомогою гострих предметів, використовуйте гумку для очистки залишків з поверхні валів.
3. Використовуйте зволожену лише водою ганчірку для чищення станини апарата.
4. Тримайте ламінатор в сухому чистому приміщенні.

12. СПЕЦИФІКАЦІЯ

Параметри	RSH-380
Напруга	220-240В 50Гц
Потужність	1500Вт
Максимальна ширина ламінування	380мм
Товщина плівки	25-250мкм
Максимальна швидкість ламінування	5м/хв.
Метод нагріву	гарячий вал
Тип двигуна	двигун постійного струму з редуктором
Максимальна температура	150°C
Швидкісний контроль	9 швидкостей
Розмір втулки плівки	?1 дюйм, ?3 дюйма
Поперечний різак	так
Максимальна товщина матеріалу реверс	6мм
Габарити пристрою (ш х г х в)	550 x 690 x 605(мм)
Маса пристрою	45кг

13. ГАРАНТІЯ

Гарантійний строк експлуатації - один рік.

Ми гарантуємо безкоштовний ремонт і заміну необхідних запчастин апарату на протязі одного року з дня продажу, при дотриманні правил експлуатації і умов гарантії.

Гарантія дійсна тільки при наявності правильно і повністю заповненого гарантійного талону.

Серійний номер та модель пристрою повинні співпадати з вказаними в гарантійному талоні.

Сервісний центр залишає за собою право зняти з гарантії пристрій у наступних випадках:

- а) якщо пристрій має ознаки стороннього втручання всередину апарату;
- б) якщо пристрій використовувався не за призначенням.
- в) при порушенні умов експлуатації та технічного обслуговування пристрою

Гарантія не поширюється на наступні пошкодження:

- а) механічні пошкодження;
- б) пошкодження, викликані потраплянням всередину апарату сторонніх предметів, речовин, рідин, комах та ін.;
- в) пошкодження, викликані стихією чи побутовими факторами (підвищена вологість, підвищена запиленість, агресивне середовище тощо.)

СЕРВІСНИЙ ЦЕНТР

Україна, м. Київ, вул. В. Хвойко 18/14, оф.312, тел.
+38 044 230 60 80.